



KRAV BOCA

- LIVE 2024 -

- P. 2** - Fiche technique
- P. 5** - Fiche lumières
- P. 6** - Régie générale
- P. 7** - Annexes / Photos

- CONTACTS -

Technique : Myrtille - 06 33 63 39 65
Lumières : Vincent - 06 21 90 58 10
Drums : Azzedine - 06 11 74 69 21
Cerceau : Louna - 07 82 52 59 77
Admin : Adrien - 06 58 47 79 49
Général : Paul - 06 15 27 75 71



- FICHE TECHNIQUE -

KRAV BOCA est groupe de Toulouse composé de 8 membres et d'1 chauffeur
Batterie, Guitare, Mandoline, 2 Chants, 2 performeurs, 1 sondière

Ceci est une fiche technique idéale, certains éléments sont adaptables en fonction de vos possibilités. Merci de nous informer en amont du matériel disponible sur place.

PATCH MICRO

	Musicien	Source	Micro	Pied
1	Azzedine	KICK IN	Beta 91A	-
2		KICK OUT	D6	Petit
3		SNARE TOP	SM 57	Petit
4		SNARE BOTTOM	SM57	Petit
5		TOM	D2 / E 604	Pince
6		TOM	D4 / E 604	Pince
7		OH	KM184 / C414	Grand
8		OH	KM184 / C414	Grand
9		SAMPLER L	DI	-
10		SAMPLER R	DI	-
11		HI HAT	KM 184	Petit
12		BASSE (sub out du sampler)	DI	-
13	Paul	MANDOLINE	DI	-
14		MANDOLINE FX	(copie de la tranche mandoline dans la console)	-
15	Nino	GTR	SM 57	Petit
16		GTR	E906	Petit
17	Rudy	VOX 1	HF Beta58 / SM 58	-
18	Adrien	VOX 2	HF Beta58 / SM 58	-
19	Paul	BACKING VOX	SM 58	Grand
20	Nino	BACKING VOX	SM 58	Grand
21	Louna	BACKING VOX	SM 58	Grand

Si disponible, les deux chanteurs ont besoin de deux HF de bonne qualité.
Dans le cas contraire, il faut OBLIGATOIREMENT des XLR de 10m minimum.

FOH / DIFFUSION

Merci de prévoir un système de diffusion adapté au lieu de la représentation et calé à notre arrivée. Le son de la façade doit couvrir la salle de manière homogène et d'une puissance adéquate avec une puissance en basse cohérente.

L'alimentation électrique doit être propre de tout parasite.

La salle doit fournir un technicien son d'accueil en soutien de notre sondière. La régie devra idéalement se situer au centre et au 2/3 de la salle. Merci de prévoir une console de qualité professionnelle. Si la console est analogique merci de prévoir un rack de compression et une reverb en insert pour les voix.

- Puissance minimum du système son :
Concert en intérieur : 2 kw - subwoofer compris
Concert en extérieur : 6 kw de facade + 2 kw de subwoofer

RETOURS

Merci de prévoir :

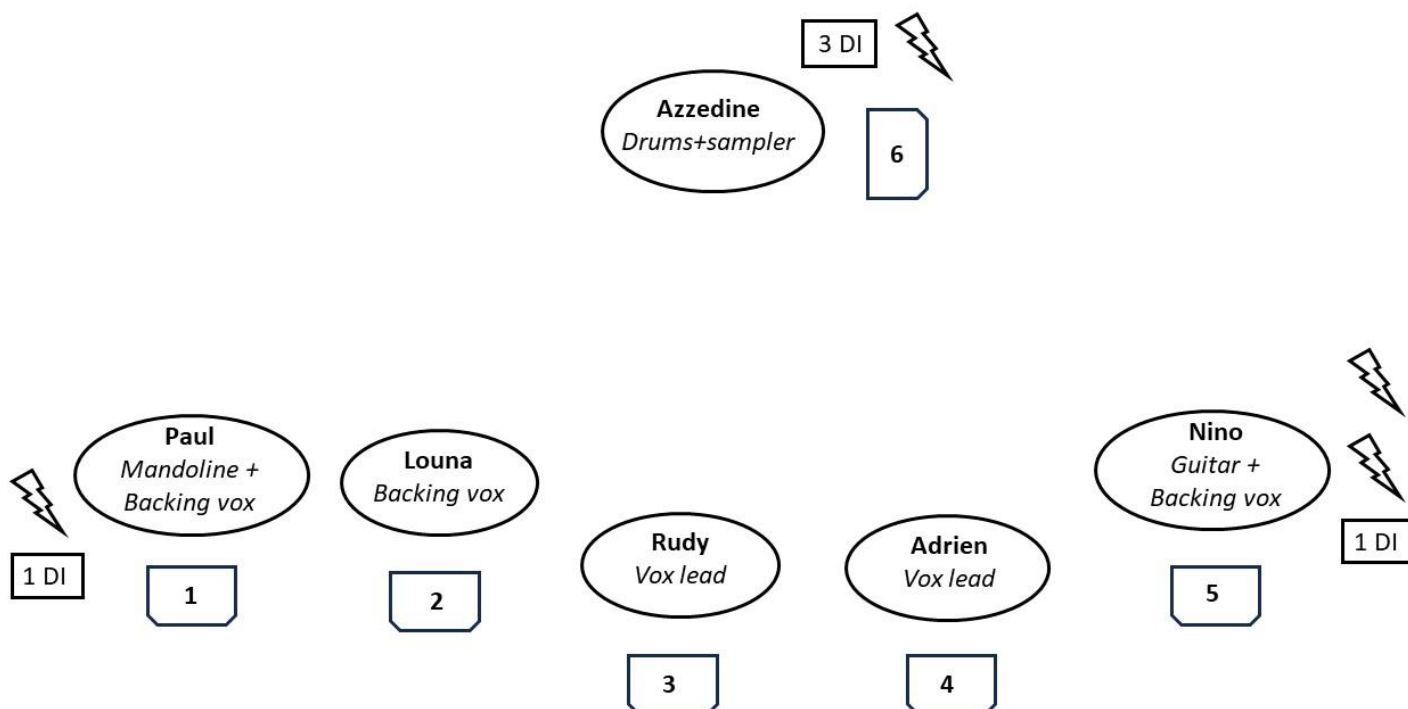
- 6 retours de scènes sur 6 circuits indépendants
- Un technicien retour dans le cas d'une régie retour

BACKLINE

Merci de mettre à disposition 1 baffle/corps guitare (Marshall Mr1960A, Marshall MX412AR ou Orange PPC412) pour brancher notre tête d'ampli.

Le groupe fournit : batterie complète, sampler Roland (avec DI stéréo), pedalboard guitare, tête d'ampli guitare, pedalboard mandoline (avec DI).

PLAN DE SCÈNE



PERFORMEUR 1 – DANSE / EFFETS VISUELS

Un performeur avec prestation visuelle est également présent sur scène. Son show comporte :

- des effets visuels à la meuleuse électrique (projections extra-fines et inoffensives, meuleuse portable - pas de branchement spécifique à prévoir)
- la manipulation d'une mini-torche, reliée par deux chainettes, sous le contrôle de bagues (voir annexes*)

Si lieu non adapté merci de nous prévenir au moins 1 mois à l'avance.

PERFORMEUR 2 – CERCEAU AÉRIEN

La performance « cerceau aérien » fait partie intégrante du spectacle KRAV BOCA.

- La performance prend place au-dessus de la scène (et non du public)
- Le point d'accroche doit se situer au milieu de la scène, le cerceau doit être légèrement décalé sur un des deux côtés (si possible côté jardin).

Nous sommes indépendants au niveau de la gestion de notre matériel (cerceau, accroche, mousqueton et corde).

Sur place, nous avons besoin d'une échelle suffisamment grande, de 4 à 8 mètres, pour pouvoir accéder au point d'accroche situé en hauteur.

Concernant les changements de plateau (si changement il y a), le cerceau doit être mis en place au moment des balances de KRAV BOCA. A la fin des balances, nous le surélevons en le déplaçant sur un coté à l'aide d'une corde.

Lors du spectacle, nous détachons le cerceau pour le remettre en position initiale et prêt à l'emploi pour la performance.

Détails technique – cerceau :

- Point d'accroche (grill / poutre / portique / pont)
Pas accrochable sur pont lumière ou ballant, il faut un pont dédié fixe
- 2 systèmes d'accroches possible :
sur poulie ou fixe (photos)
- Périmètre au sol : 4m2
- Hauteur mini : 4m50



- FICHE LUMIÈRES -

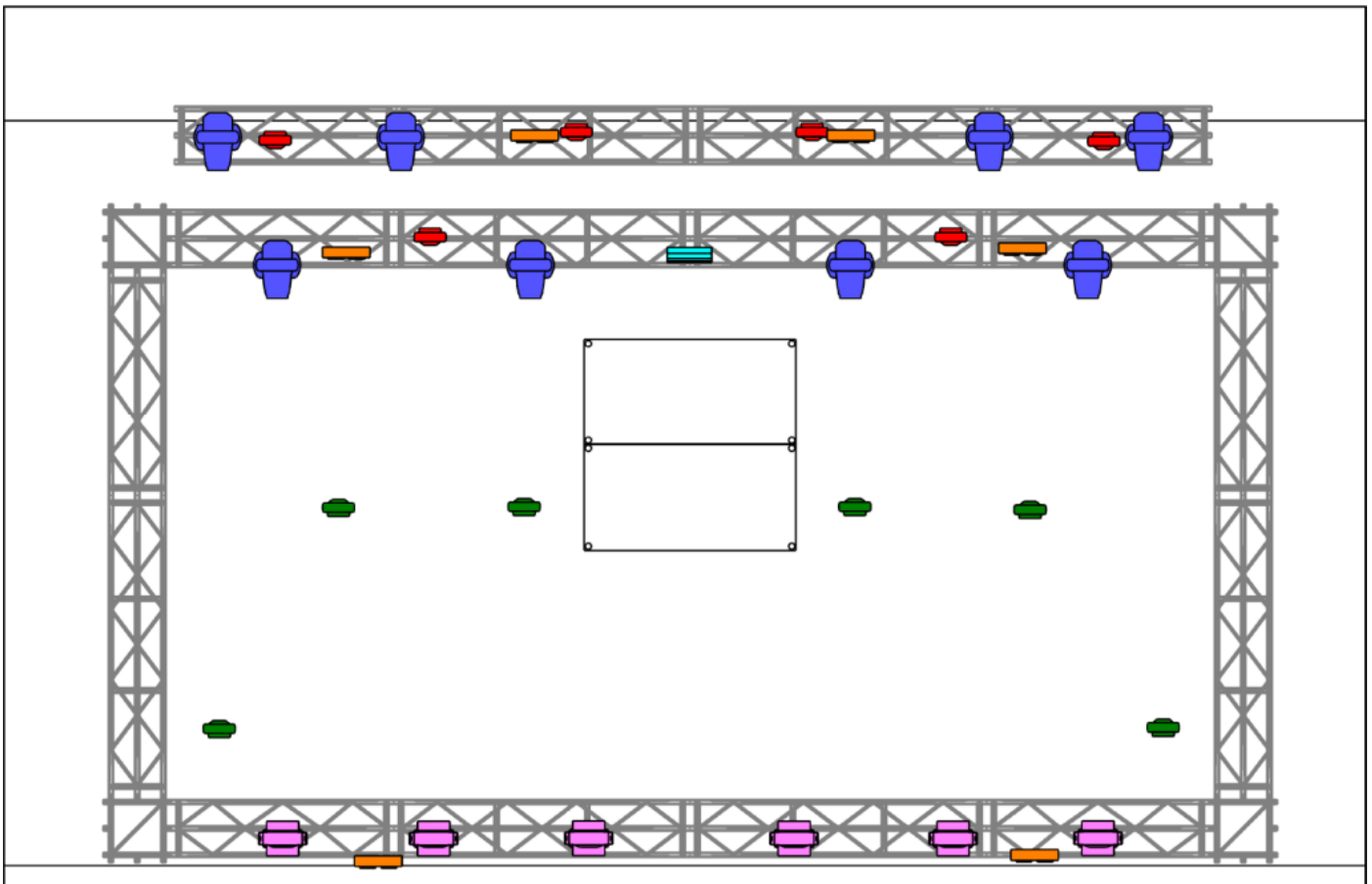
Le groupe se déplace ponctuellement avec son ingé lumières. Mais sauf indication contraire, la salle doit fournir un ingé lumières.

Merci par avance de nous envoyer la fiche technique d'accueil de la salle avec le plan feu et le patch des machines mise à disposition pour le concert. Si disponible, nous sommes intéressés par un .MVR de la salle.

Merci de prévoir une console grandma2 ou 3 en accueil, en version 3.9.60.XX.

L'utilisation du brouillard est primordiale pour le show, merci de prévoir une machine adaptée au lieu.

PLAN DE FEU



Symbol key

	Spots		Wash Face		Blinder
	Wash		Wash Sol		Strobe



– RÉGIE GÉNÉRALE –

CATERING & LOGES

Pour le repas du soir, merci de prévoir 9 repas chauds, dont 2 régimes végétariens. Selon l'heure de passage du groupe, Krav Boca se réserve le droit de manger avant ou après son concert.

Pour les loges, merci de mettre à disposition du groupe :

- du café et du thé
- des fruits et des barres chocolatées
- un pack de 24 bières (minimum)
- une bouteille de rhum ambrée ou de vodka (qualité supérieure)
- des bouteilles d'eau (pack de 6 x1,5L ou 24 x 50cl)

LOGEMENT

Pour des raisons logistiques, tout le staff Krav Boca doit être logé au même endroit pour la nuit. (avec possibilité de garer le véhicule de tournée à proximité, dans un parking sécurisé)

De préférence à l'hôtel pour les 9 personnes de l'équipe, avec :

- 1 chambre double
- 2 chambres twin
- 1 chambre triple

Si l'hébergement est assuré dans un appartement, un studio ou un gîte :

- 9 matelas de bonne qualité, dans un endroit au calme, avec draps et couvertures propres.
- accès douche / salle d'eau et toilettes.

CRÉDITS PHOTO / DROIT À LIMAGE

Le groupe ne voit aucun inconvénient à ce que des photographes accrédités prennent des images de la prestation de Krav Boca.

En revanche : chaque photographe doit s'engager à remettre au groupe au moins deux photos HD de la série, sélectionnées par le groupe. Ainsi que l'intégralité des photos en basse définition, à la demande du groupe.

CONTACTS

- Technique : Myrtille - 06 33 63 39 65
- Lumières : Vincent - 06 21 90 58 10
- Drums : Azzedine - 06 11 74 69 21
- Cerceau : Louna - 07 82 52 59 77
- Admin : Adrien - 06 58 47 79 49
- Général : Paul - 06 15 27 75 71
- Mail : kravboca@gmail.com



- ANNEXE PERFORMEURS -



