



KRAV BOCA

- LIVE 2026.2 -

P.2 - Fiche tech son

P.6 - Performances

P.8 - Fiche lumières

P.9 - Régie générale

P.10 - Annexe performances

P.12 - Annexe conduite lumière

- CONTACTS -

Général : Paul - 06 15 27 75 71

Technique SON : Thomas - 06 14 96 51 31

Technique Lumière : Vincent - 06 21 90 58 10

Cerceau : Louna - 07 82 52 59 77

Drums : Aziddine - 06 11 74 69 21

Admin : Adrien - 06 58 47 79 49



– FICHE TECHNIQUE SON –

KRAV BOCA est groupe de Toulouse composé de 8 membres et d'1 ingé son
Batterie, Guitare, Mandoline, 2 Chants, 2 Performeurs, 1 Sondier

IMPORTANT

Merci de fournir 2x câbles RJ45 Cat 5E avec connecteurs Ethercon, entre la régie et les stageracks, de longueur maximum 80m, sans aucun raccord ni bouchon. Tout cela est obligatoire pour le spectacle, quelle que soit la taille de la salle, merci beaucoup.

DIFFUSION FOH

Le système de sonorisation avec subs doit être adapté au lieu et suffisamment puissant pour de la musique rock/electro à fort volume, avec une marge dynamique suffisante.

Environ 20 watts par personne et un pic de 105 dBA sont les normes minimales à fournir. Veuillez utiliser uniquement des systèmes de haute qualité comme Adamson, L'acoustic, D&B, Nexo... le tout étant traité de façon professionnelle (pas de subs en aux et/ou de fills/delays en matrice). Le processing du système sera accessible à tout moment. Merci de fournir les outils nécessaires à la mesure des niveaux sonores (102dbA / 118 dbC sur 15min pour la France).

RÉGIE

Nous venons avec notre propre console (Behringer Wing Compact + 2x SD16).

Assurez-vous qu'il y ait une table en régie avec des dimensions de 1mx1m prête à notre arrivée. La régie doit être centrée par rapport à la scène et placée à un endroit acoustiquement favorable.

Il est préférable qu'elle soit plutôt proche de la scène que trop éloignée.

Nous fournissons le master en analogique ou en AES/EBU à la console ou en analogique au stagebox. Le master devra rentrer directement dans le système SANS PASSER PAR LA CONSOLE D'ACCUEIL.

MONITORING

Les retours sont gérés depuis la face.

8x wedges professionnels 15' identiques sur 4 circuits.

2x side fills avec subs.

PLATEAU

Pour la câblage batterie & SPD nous fournissons une tresse complète.

Merci de fournir un paire de HF Shure ULX équipés de capsules **KSM9**.

BACKLINE

Merci de préparer pour le batteur des riser/praticables de 3mx2m.

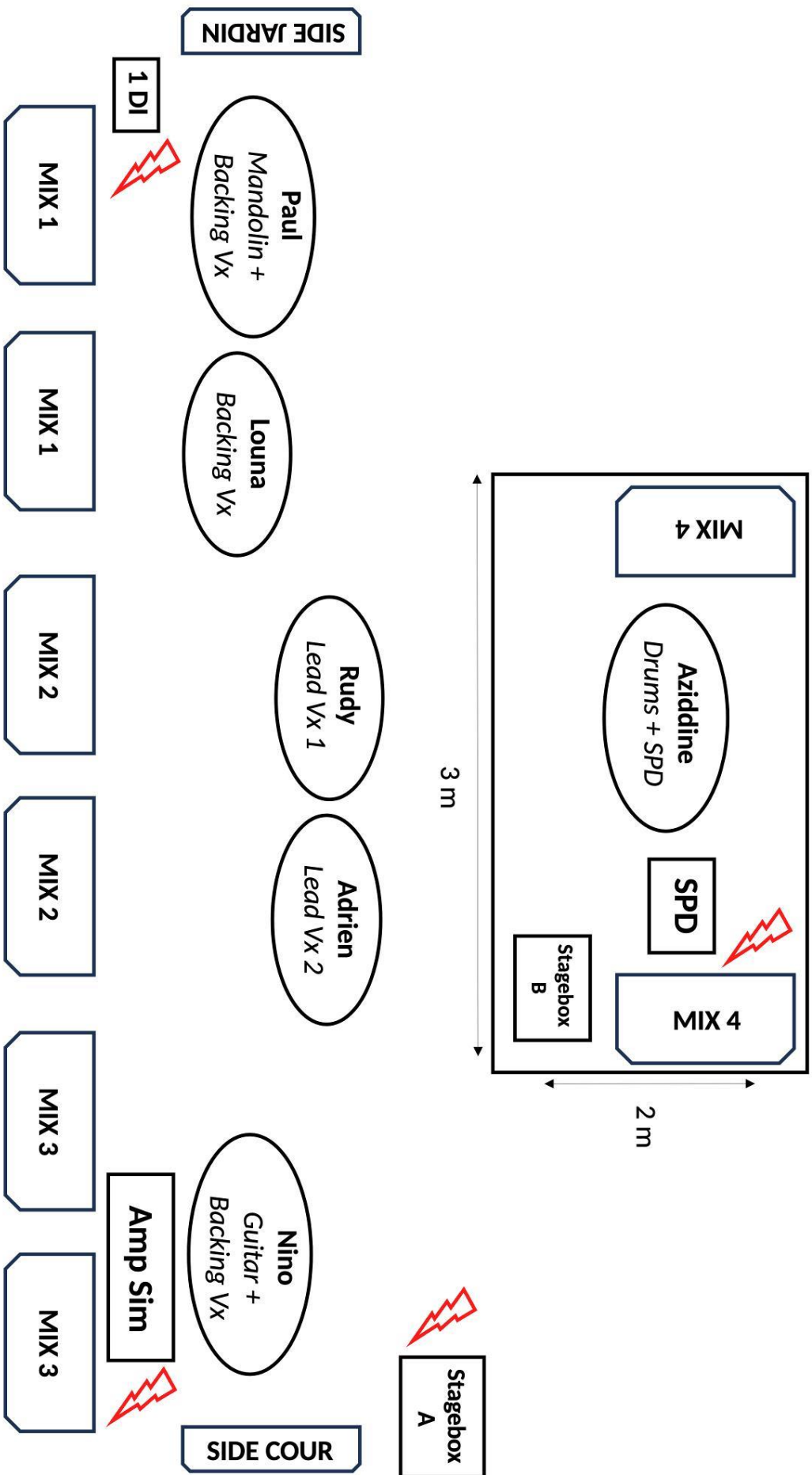
Le groupe fournit : batterie complète, sampler SPD Roland, Simulateur d'ampli, pedalboard mandoline.

INPUT PATCH

	Source	Micro	Remarques
1	STAGEBOX B KICK IN	Beta 91	
2	KICK OUT	Beta 52	Petit pied
3	SNARE TOP	Fourni	
4	SNARE BOTTOM	904	
5	Tom 1	904	
6	Tom 2	904	
7	Underhead L	KM184 ou 414	Clamp fourni
8	Underhead R	KM184 ou 414	Clamp fourni
9	SPD L (Jack)		
10	SPD R (Jack)		
11	SPD Bass (Jack)		
12	SPD Vox (Jack)		
13	SPD TRIG1 (Jack)		
14	SPD TRIG2 (Jack)		
15	Hi Hat	KM184 ou SM81	Clamp fourni
16	Mandoline	DI mono	
1	STAGEBOX A GT Cour	XLR	Amp Sim au sol
2	GT Cour	XLR	Amp Sim au sol
3	LEAD 1	HF KSM 9 ou 58	XLR > 15m, pas de pied
4	LEAD 2	HF KSM 9 ou 58	XLR > 15m, pas de pied
5	Backing Vocal Jardin	Fourni	Grand pied
6	Backing Vocal Jardin 2	Fourni	Grand pied
7	Backing Vocal Cour	Fourni	Grand pied
8	Spare lead 1	SM58	XLR > 15m, pas de pied
9	Spare lead 2	SM58	XLR > 15m, pas de pied

OUTPUT PATCH

STAGEBOX A OUTPUT		
1	Monitor Jardin	2X Wedge 15"
2	Monitor Mitard	2X ou 4X Wedge 15"
3	Monitor Cour	2X Wedge 15"
4	Monitor Drums	2X Wedge 15" (Drum fill si possible)
5	Side Fill Jardin	Tête + Sub
6	Side Fill Cour	Tête + Sub
7	Main Out L	FOH L
8	Main Out R	FOH R



PLAN DE SCÈNE



– PERFORMANCES –

IMPORTANT

Les performances font partie intégrante du spectacle.

Pour les 2 performances, si le lieu n'est pas adapté merci de nous prévenir au moins 1 mois à l'avance afin de discuter ensemble des solutions envisageables.

Une « loge rapide » à côté de la scène est nécessaire pour que les performeurs puissent entreposer leurs accessoires et effectuer leurs changements de costume tout au long du spectacle.

PERFORMEUR 1 – DANSE / EFFETS VISUELS

Un performeur avec prestation visuelle est présent sur scène. Son show comporte :

- des effets visuels à la meuleuse électrique (projections extra-fines et inoffensives, meuleuse portable - pas de branchement spécifique à prévoir).
- des effets visuels avec flammes de 10cm max fixées sur lui, sans projections.

Les prestations du performeur se déroulent intégralement sur scène, pas dans le public.
Nous contacter pour plus de détails.

PERFORMEUR 2 – CERCEAU AÉRIEN

La performance « cerceau aérien » fait partie intégrante du spectacle KRAV BOCA.

- La performance prend place au-dessus de la scène (et non du public)
- Le point d'accroche doit se situer idéalement au milieu de la scène (si pas possible au centre, coté jardin), le cerceau doit être positionné à 2M du bord de scène.

Nous sommes indépendants au niveau de la gestion de notre matériel (cerceau, accroche, mousquetons et élingues).

Sur place, nous avons besoin d'une échelle suffisamment grande, de 4 à 8 mètres, ou d'une nacelle pour pouvoir accéder au point d'accroche situé en hauteur.
Concernant les changements de plateau (si changement il y a), le cerceau doit être mis en place au moment des balances de KRAV BOCA. A la fin des balances, nous l'haubanons à l'aide d'une guinde.

Lors du spectacle, nous détachons le cerceau pour le remettre en position initiale et prêt à l'emploi pour la performance.

Détails technique – cerceau :

- Point d'accroche (grill / poutre IPN / portique / pont)
Pas accrochable sur pont ballant, il faut un pont fixe
- 2 systèmes d'accroches possible :
sur poulie ou fixe.
- Périmètre au sol : 4m2
- Hauteur mini : 4m50

Si concert sous chapiteau :

Si Krav Boca se produit sous chapiteau et qu'il n'est pas possible d'accrocher le cerceau au-dessus de la scène, nous pouvons envisager une accroche sur la coupole (prévoir quelqu'un pour monter réaliser l'accroche).

Dans ce cas de figure, merci de prévoir une avancée de praticables suffisante pour atteindre le cerceau depuis la scène, si possible centrée.





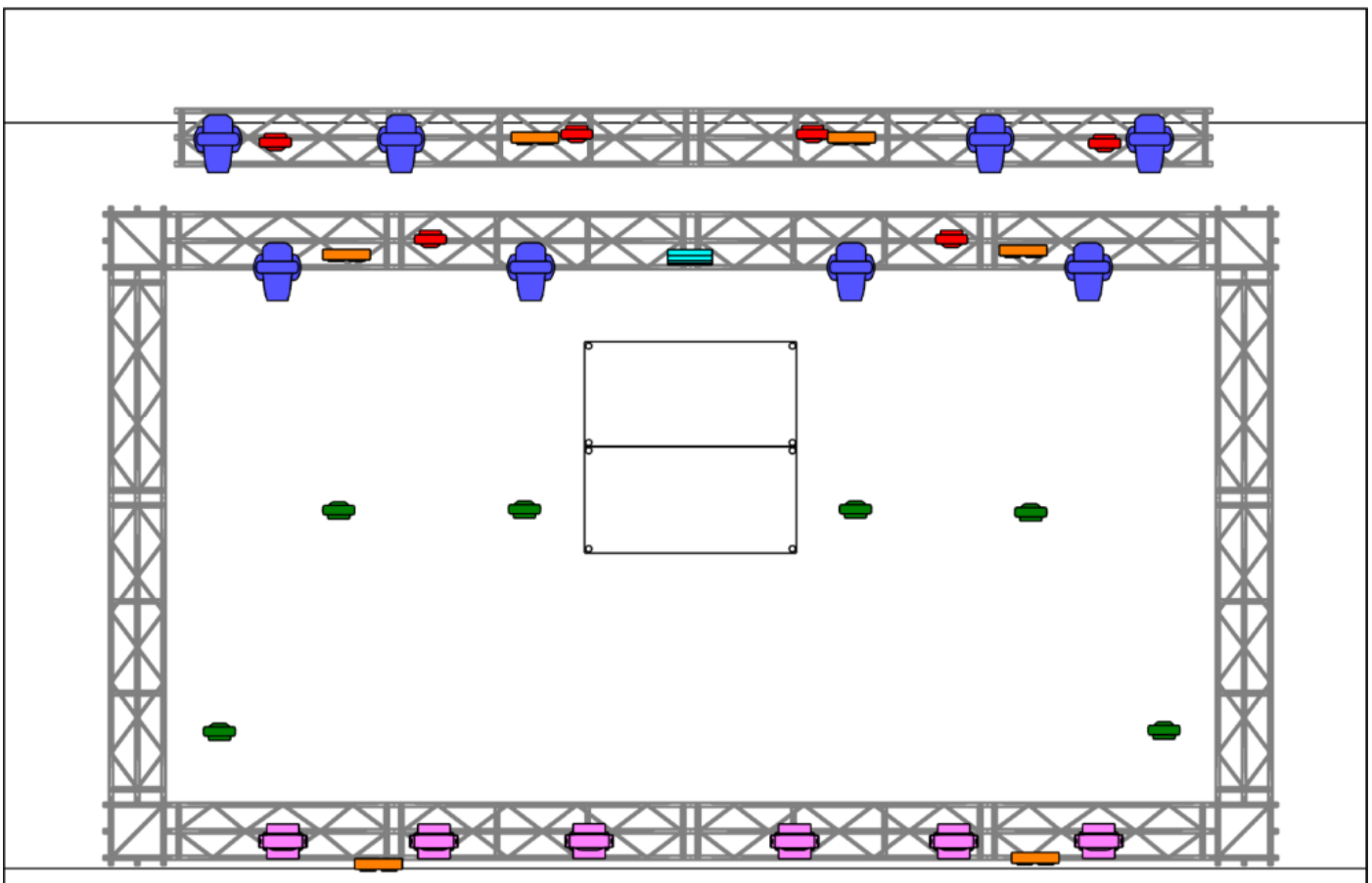
- FICHE LUMIÈRES -

Le groupe se déplace ponctuellement avec son ingé lumière. Mais sauf indication contraire, la salle doit fournir un ingé lumières.

Merci par avance de nous envoyer la fiche technique d'accueil de la salle avec le plan feu et le patch des machines mise à disposition pour le concert. Si disponible, nous sommes intéressés par un .MVR de la salle.

Prévoir une console Grand MA2 ou 3 en accueil, avec la dernière mise à jour stable. L'utilisation du brouillard est primordiale pour le show, merci de prévoir une machine adaptée au lieu.

PLAN DE FEU



Symbol key

 Spots	 Wash Face	 Blinder
 Wash	 Wash Sol	 Strobe



– RÉGIE GÉNÉRALE –

CATERING & LOGES

Pour le repas du soir, merci de prévoir 9 repas chauds, dont 2 régimes végétariens. Selon l'heure de passage du groupe, Krav Boca se réserve le droit de manger avant ou après son concert.

Pour les loges, merci de mettre à disposition du groupe :

- du café et du thé vert
- du fromage, du pain, des fruits, des fruits secs (amandes, noisettes, cacahuètes non salées, noix de cajou, etc.) et des barres chocolatées (type Granny)
- un pack de 24 bières (de qualité artisanale)
- quelques boissons énergisantes
- une bouteille de vin naturel
- une bouteille de rhum ambrée ou de vodka (qualité supérieure)
- des bouteilles d'eau (pack de 6 x 1,5L ou 24 x 50cl)

LOGEMENT

Pour des raisons logistiques, tout le staff Krav Boca doit être logé au même endroit pour la nuit. (avec possibilité de garer le véhicule de tournée à proximité, dans un parking sécurisé)

De préférence à l'hôtel pour les 9 personnes de l'équipe, avec :

- 1 chambre double
- 2 chambres twin
- 1 chambre triple

Si l'hébergement est assuré dans un appartement, un studio ou un gîte :

- 9 matelas de bonne qualité, dans un endroit au calme, avec draps et couvertures propres
- Accès douche / salle d'eau et toilettes.

ESPACE MERCHANDISING

Mettre à disposition de Krav Boca un espace visible dédié à la vente de son merchandising. Pour le stand du groupe, merci de prévoir une grande table, 2 chaises, 2 grilles verticales et des lumières pour éclairer l'ensemble.

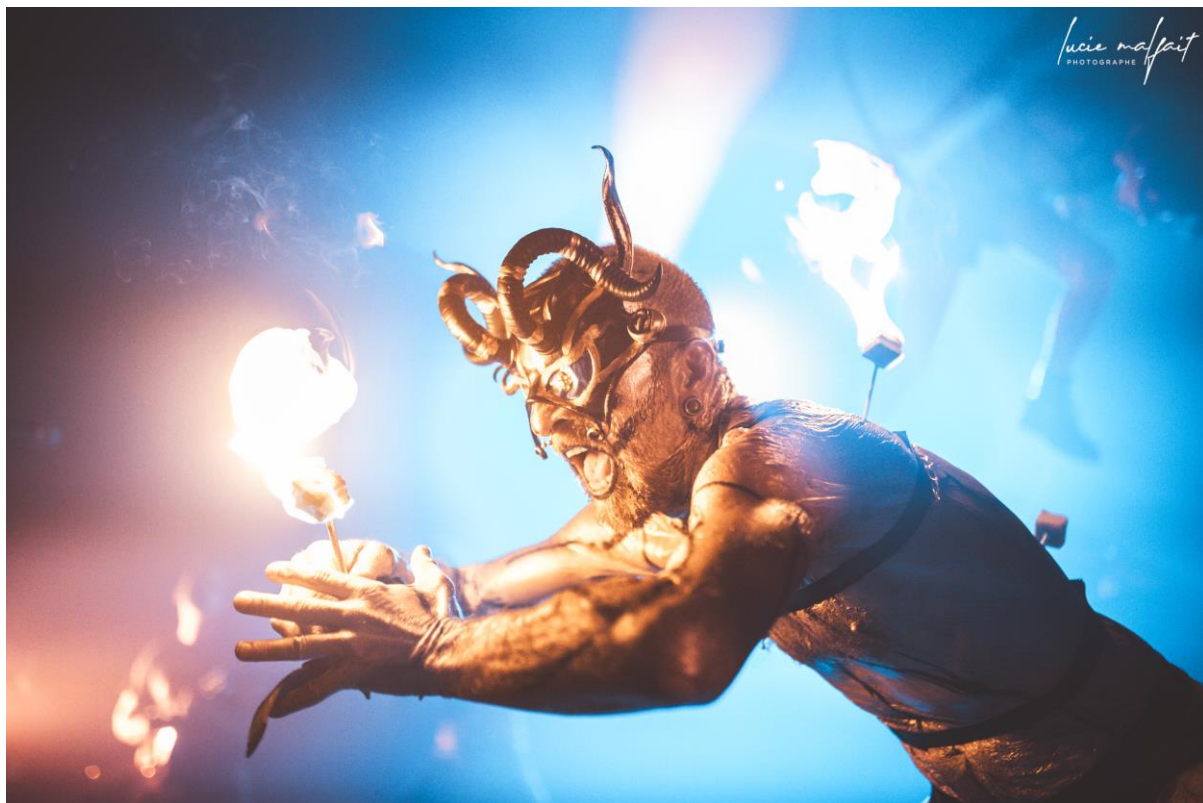
CRÉDITS PHOTO / DROIT À LIMAGE

Le groupe ne voit aucun inconvénient à ce que des photographes accrédités prennent des images de la prestation de Krav Boca.

IMPORTANT : chaque photographe doit s'engager à remettre au groupe au moins deux photos HD de la série, sélectionnées par le groupe. Ainsi que l'intégralité des photos en basse définition, à la demande du groupe.



- ANNEXE PERFORMANCES -







- ANNEXE CONDUITE LUMIÈRE -

- Prévoir une découpe ou un PC en face à cour pour éclairer le cerceau
- Prévoir une position projecteurs automatiques sur le cerceau
- Noir fins de morceaux
- Garder une face ou lat CTO pour les prises de paroles entre morceaux
- Le groupe est ok avec les flashes/strobes/FX dynamiques, en contre et en lat, mais bien suivre les ambiances des morceaux. Ne pas hésiter à mettre un bon niveau de fumée

Profite, et éclate-toi !

INTRO	F/LAT: bleu CONTRES: bleu/ponctuels blanc intro fixe bleu puis ponctuels/strobes quand guitare et batterie rentrent.
MORTIER	F/LAT: CTB CONTRES: bleu/blanc
PANIK	F/LAT: CTB CONTRES: rouge
TERCIAN	Eclairage CERCEAU auto blanc + gobo Perf FEU , lumière tamisée F/LAT: CTO CONTRE: UV Intense. Mouvements doux ou fixe
BRASERO	Perf MEULEUSE F/LAT: ambre CONTRES: ambre/CTB dynamique, suivre la rythmique refrain
OK BOOMER	F/LAT: vert pâle CONTRES: vert/UV
<i>→ NOIR TOTAL jusqu'au début de Hérétic</i>	
HERETIC	Perf FEU , lumière tamisée F/LAT: UV pale CONTRES: UV/CTO FIN éclairage CERCEAU
CHOURAVE 2.0	F/LAT: blanc CONTRES: blanc
CANETTE	F/LAT: CTO CONTRES: jaune/blanc dynamique ++ fête Blinder flash
FUMIGENE	F/LAT: CTO CONTRES: rouge/ponctuels blanc dynamique +, strobes blinder flash

ARRACHE	F/LAT: CTB CONTRES: UV Rap mélancolique, sobriété, FX lents
SYNORA	Eclairage CERCEAU F/LAT: UV (à défaut CTO) CONTRES: UV/spot rouge mouvements larges, lents Intense
PIRATE PARTY	Perf MEULEUSE F/LAT: CTB CONTRES: bleu profond/ponctuel blanc Techno Strobes !
SIAMO TUTTI	F/LAT: rouge CONTRES: blanc
WESH LA FRAUDE	Perf MEULEUSE F/LAT: CTO CONTRES: ambre climax blinder